



# Regionálny úrad verejného zdravotníctva

so sídlom v Michalovciach, S.Chalupku 5, PSČ 071 01

Tel.: 056/6880611, 612 FAX: 056/6880636 email: mi.sekretariat@uvzs.sk www.ruvzmi.sk IČO: 17335680

**Titl.**  
**Regionálny úrad verejného zdravotníctva**  
**so sídlom v Košiciach**  
**Ipeľská 1**  
  
**040 01 KOŠICE**

**Naša značka :**  
2016/000059

**Vybavuje /klapka :**  
Luptáková /621

**V Michalovciach, dňa:**  
7.1.2016

**Vec: Epidemiologická situácia za mesiac december 2015**  
**v okresoch MICHALOVCE a SOBRANCE – zaslanie**

Epidemiologická situácia za mesiac **DECEMBER** je charakterizovaná:

- ✓ **výskytom:** vírusovej hepatitídy typu A a **epidemickým** výskytom VHA v obci Trhovište
- ✓ **výskytom:** črevných ochorení, prenosného pohlavného ochorenia, NN
- ✓ **nulovým výskytom:** tuberkulózy, meningitídy

## ČREVNÉ INFEKČNÉ CHOROBY /A00 – A09/:

**A02 - salmonelová enteritída:** Spolu hlásených 13 ochorení.

MICHALOVCE: Hlásených 10 sporadických ochorení.

*Výskyt podľa vekových skupín:* 1-4 roč.- 1 prípad; 5-9 roč.- 4 prípady; 10-14 roč. -3 prípady; 25-34 roč.- 1 prípad; 45-54 roč.- 1 prípad.

*Rozdelenie podľa obcí:* Michalovce – 1 prípad; Čierne Pole – 1 prípad; Krišovská Liesková - 1 prípad; Laškovce– 1 prípad; Maťovské Vojkovce – 1 prípad; Naciná Ves - 1 prípad; Palín - 1 prípad; Pusté Čemerné – 1 prípad; Rakovec nad Ondavou - 2 prípady.

- **pravdepodobný faktor prenosu:** hydina- –3x  
vajcia-obch.sieť – 5x  
zmiešaná strava – 2x
- **etiolog. agens-** salm. enteritidis- 10x

SOBRANCE: Hlásené 3 sporadické ochorenia.

*Výskyt podľa vekových skupín:* 10-14 roč. – 1 prípad; 65+ roč.- 2 prípady.

*Rozdelenie podľa obcí:* Sobrance – 1 prípad; Nižná Rybnica– 1 prípad; Svätuš - 1 prípad.

- **pravdepodobný faktor prenosu:** zmiešaná strava – 2x  
lahôdkárske výrobky -1x

- **etiolog. agens-** *salm. enteritidis*- 2x  
*salm. spp.*- 1x

**A03 – bacilová červienka (dyzentéria) - šigelóza:**

SOBRANCE: Hlásené 1 ochorenie u 8 ročnej žiačky ZŠ, bytom Sobrance.

- **pravdepodobný faktor prenosu:** *ovocie*
- **etiolog. agens-** *shigella flexneri*

**A04.5 – kampylobakteriálna enteritída:** Spolu hlásené 4 ochorenia.

MICHALOVCE: Hlásené 3 ochorenia.

*Vekové skupiny:* 0 roč. – 2 prípady; 1-4 roč. – 1 prípad.

*Výskyt podľa obcí:* Michalovce – 1 prípad; Lastomír -1 prípad; Rakovec nad Ondavou– 1 prípad.

*Výskyt ochorení:* sporadický

- **pravdepodobný faktor prenosu:** *hydina* –2x  
*zelenina* – 1x
- **etiolog. agens:** *Campylobacter jejuni* - 2x  
*Campylobacter coli* – 1x

SOBRANCE: Hlásené 1 ochorenie u 1 ročného dieťaťa, bytom Baškovce.

- **pravdepodobný faktor prenosu:** *hydina*
- **etiolog. agens:** *Campylobacter jejuni*

**A04.7 – enterokolitída zapríčinená Clostridium difficile:** Spolu hlásené 2 ochorenia.

MICHALOVCE: Hlásené 1 ochorenie:

- 75 ročný dôchodca, bytom Michalovce

- **Ochorenie potvrdené:** klinicky a laboratórne – Clostrídium difficile toxín A,B – pozitívny
- 

SOBRANCE: Hlásené 1 ochorenie:

• 59 ročný nezamestnaný muž, bytom Vyšné Nermecké

- **ochorenie potvrdené:** klinicky a laboratórne – Clostrídium difficile toxín A,B - pozitívny

**A04.8 – iné špecifikované bakteriálne infekcie:**

MICHALOVCE: Hlásené 2 sporadické ochorenia.

*Vekové skupiny:* 0 roč. – 1 prípad; 1-4 roč. – 1 prípad.

*Výskyt podľa obcí:* Moravany – 1 prípad; Sliepkovce - 1 prípad.

- **etiolog. agens:** *Kliebsiella* – 2x

**A07.1 – giardióza (lambliáza):** Spolu hlásené 3 ochorenia.

MICHALOVCE: Hlásené 1 ochorenie u 2 ročného dieťaťa, bytom Horovce.

- **ochorenie potvrdené:** *klinicky a mikroskopicky* – *Giardia intestinalis*

SOBRANCE: Hlásené 2 ochorenia:

- 1 ročné dieťaťa žijúce v neštandardných hygienických podmienkach bývania a stravovania, bytom Sobrance
- 56 ročný zamestnaný muž, bytom Sobrance
- **ochorenie potvrdené**: *klinicky a mikroskopicky* – *Giardia intestinalis* -2x

**A08 – vírusové a iné špecifikované črevné infekcie**: Spolu hlásených 7 ochorení.

MICHALOVCE: Hlásených 6 sporadických ochorení.

*Veková skupina*: 0 roč. – 3 prípady; 1-4 roč.- 2 prípady; 10 -14 roč. – 1 prípad.

*Výskyt podľa obcí*: Michalovce – 3 prípady; Budkovce – 1 prípad; Lastomír – 1 prípad; Pavlovce nad Uhom – 1 prípad;

- **ochorenia potvrdené**: klinicky a laboratórne
- **etiolog. agens**: rotavírus – 4x  
norovírus – 1x  
adenovírus – 1x

SOBRANCE: Hlásené 1 ochorenie u 5 ročného dieťaťa, bytom Bežovce.

- **ochorenia potvrdené**: klinicky a laboratórne
- **etiolog. agens**: rotavírus – 1x

## INÉ BAKTERIÁLNE CHOROBY /A30-A49/

**A46 – ruža – erysipelas**:

MICHALOVCE: Hlásené 1 ochorenie u 68 ročného dôchodcu, bytom Michalovce.

## INFEKcie S PREVÁŽNE SEXUÁLNYM SPÔSOBOM PRENÁŠANIA /A50-A64/

**A54.0 – gonokoková infekcia dolných častí močovopohlavnej sústavy bez abscesu uretrálnych alebo predsieňových žliaz**:

MICHALOVCE: Hlásené 1 ochorenie:

- 27 ročná nezamestnaná žena ( 9. mesiac gravidity), bytom Krásnovce.
- *Prameň nákazy* – neznámy
- *Spôsob zistenia ochorenia* – na základe skríningového vyšetrenia na gynekologickej ambulancii
- *Ochorenie potvrdené* - kultivačne

**VÍRUSOVÉ INFEKČIE CHARAK-ATERIZOVANÉ LÉZIAMI KOŽE A SLIZNICE**  
**/B00 – B09/**

**B01 – varicella:**

**MICHALOVCE:** Hlásených 33 ochorení.

*Veková skupina:* 0 roč. – 3 prípady; 1-4 roč. – 5 prípadov; 5-9 roč. – 17 prípadov; 10-14 roč. – 6 prípadov; 15-19 roč. – 1 prípad; 20-24 roč. – 1 prípad.

*Výskyt podľa obcí:* Michalovce – 2 prípady; Lastomír - 1 prípad; Markovce - 4 prípady; Nacina Ves – 1 prípad; Oborín – 2 prípady; Trhovište – 22 prípadov; Zbudza - 1 prípad.

*Výskyt ochorení:* sporadický

rodinný (2x2 prípady; 4x3 prípady)

**B02 – herpes zoster:**

**MICHALOVCE:** Hlásených 13 sporadických ochorení.

*Veková skupina:* 15-19 roč. – 1 prípad; 25 - 34 roč. -2 prípady; 35- 44 roč. – 2 prípady; 45 – 54 roč. – 1 prípad; 55-64 roč.- 2 prípady; 65+ roč. – 5 prípadov.

*Výskyt podľa obcí:* Michalovce- 5 prípadov; Čečehov - 1 prípad; Jovsa – 1 prípad; Lesné -1 prípad; Krásnovce – 1 prípad; Strážske – 1 prípad; Pavlovce nad Uhom – 1 prípad; Poruba pod Vihorlatom - 1 prípad; Vysoká nad Uhom – 1 prípad.

**B08.4 – enterovírusová vezikulárna stomatitída s exantémom:**

**SOBRANCE:** Hlásené 1 ochorenie u 1 ročného dieťaťa, bytom Remetské Hámre.

**VÍRUSOVÁ HEPATITÍDA /B15 – B19/**

**B15- vírusová hepatitída A: .**

**MICHALOVCE:** Hlásených 11 ochorení: Jastrabie pri Michalovciach – 1 ochorenie; Ložín – 4 ochorenia; Trhovište – 6 ochorení – epidemický výskyt.

**Obec Ložín:**

Hlásené 4 ochorenia, z toho 3 ochorenia sa vyskytli v 1 rodine:

- 53 ročná zamestnaná žena (dojčička)
- 2 ročné dieťa mimo kolektív
- 4 ročné dieťa mimo kolektív
- 5 ročné dieťa navštevujúce predškolské zariadenie

*Ochorenia potvrdené:* klinicky

serologicky – anti HAV IgM pozit – 4x

Formou rozhodnutia RH RÚVZ Michalovce bolo vydaných 7 opatrení.

**Obec Trhovište - epidemický výskyt:**

V období od 1.10.2015 do 31.12.2015 bol zaznamenaný u obyvateľov obce Trhovište epidemický výskyt ochorení na VHA. Spolu bolo hlásených 7 prípadov ochorení, z toho 6

prípadoch u obyvateľov žijúcich v neštandardných hygienických podmienkach bývania a stravovania.

Ochorenia sa vyskytli vo vekových skupinách: 0-5 ročných - 6 prípadov; 65 + roč. - 1 prípad.

Na Infekčnom oddelení NsP Š. Kukuru Michalovce, a.s. bolo hospitalizovaných 5 prípadov; 2 prípady boli zistené v rámci skríningového vyšetrenia (predoperačné vyš).

Protiepidemické opatrenia vykonané v ohniskách nákaz v plnom rozsahu: dezinfekcia, zdravotná osвета, vyhľadanie podozrivých z nákazy a z ochorenia, lekársky dohľad, aktívna imunizácia.

Za mesiac **december 2015** hlásených **6** prípadov VHA v obci Trhovište:

- 1-4 roč. – 5 prípadov u detí mimo kolektív, žijúcich v neštandardných hygienických podmienkach bývania a stravovania
- 65 + roč. – 1 prípad u dôchodkyne

*Ochorenie potvrdené:* klinicky  
epidemiologicky  
serologicky – anti HAV IgM – pozit – 6x

Formou rozhodnutia RH RÚVZ Michalovce bolo vydaných **47** opatrení.

### **Obec Jastrabie pri Michalovciach:**

Hlásené 1 ochorenie:

- 11 ročný žiak ZŠ

*Ochorenia potvrdené:* klinicky  
serologicky – anti HAV IgM – pozit

Formou rozhodnutia RÚVZ Michalovce bolo vydaných **11** opatrení.

*Protiepidemické opatrenia* boli vykonávané priebežne v plnom rozsahu pracovníkmi odd. epidemiológie v ohniskách nákaz - dezinfekcia, lekársky dohľad, vyhľadávanie podozrivých z nákazy, vyhľadávanie podozrivých z ochorenia, zdravotná osвета, aktívna imunizácia, informovanie zainteresovaných.

**Formou rozhodnutia RÚVZ Michalovce za mesiac december bolo vydaných 67 opatrení.**

### **INÉ VÍRUSOVÉ CHOROBY /B25-B34/:**

#### **B27 – infekčná mononukleóza:**

**MICHALOVCE:** Hlásené 1 ochorenie u 8 ročného žiaka ZŠ, bytom Vinné.

*Ochorenie potvrdené:* klinicky a serologicky

*Laboratórne výsledky:* 23.11.2015 - Elisa IgM pozit ( Dg: B27.0)

### **HELMINTÓZY /B65 – B83**

#### **B77.0 – askarióza s črevnými komplikáciami:**

**MICHALOVCE:** Hlásené 1 ochorenie u 14 ročného žiaka ZŠ, bytom Šamudovce, žijúceho v neštandardných hygienických podmienkach bývania a stravovania.

⇒ **ochorenia potvrdené:** klinicky a mikroskopicky- *Ascaris lumbricoides*

**B79 – trichurióza:**

MICHALOVCE: Hlásené 1 ochorenie u 12 ročného žiaka ZŠ, bytom Trhovište, žijúceho v neštandardných hygienických podmienkach bývania a stravovania.

⇒ **ochorenia potvrdené**: *klinicky a mikroskopicky*- Trichuris trichiura

**ZAVŠIVENIE-PEDIKULÓZA, SVRAB- AKARIÓZA A INÉ ZAMORENIE /B85-B89/**

**B86 – svrab- scabies**: Spolu hlásených 8 ochorení.

MICHALOVCE: Hlásené 5 sporadických ochorení.

*Veková skupina*: 5 -9 roč. – 2 prípady; 10- 14 roč.- 2 prípady; 15-19 roč. – 1 prípad.

*Výskyt podľa obcí*: Michalovce – 2 prípady; Čečehov – 1 prípad; Strážske - 1 prípad; Vrbnica - 1 prípad.

SOBRANCE: Hlásené 3 ochorenia.

*Veková skupina*: 5-9 roč. – 1 prípad; 10-14 roč. – 2 prípady.

*Výskyt podľa obcí*: Úbrež – 3 prípady

*Výskyt ochorenia*: sporadicky  
rodinný (1x2 prípady)

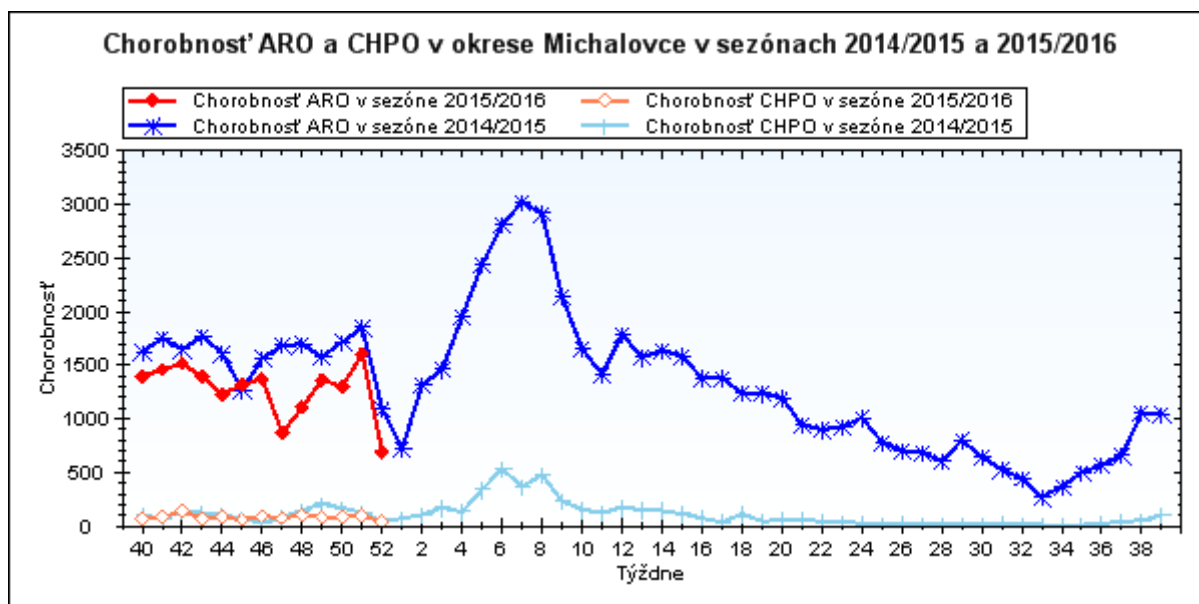
**CHRÍPKA A CHRÍPKY PODOBNÉ ARO**

**J 11– chrípka a jej podobné ochorenia** – Spolu hlásených 4645 ARO, z toho 308 CHPO a 137 komplikácií.

*Chrípková aktivita –II. stupeň – sporadicky*

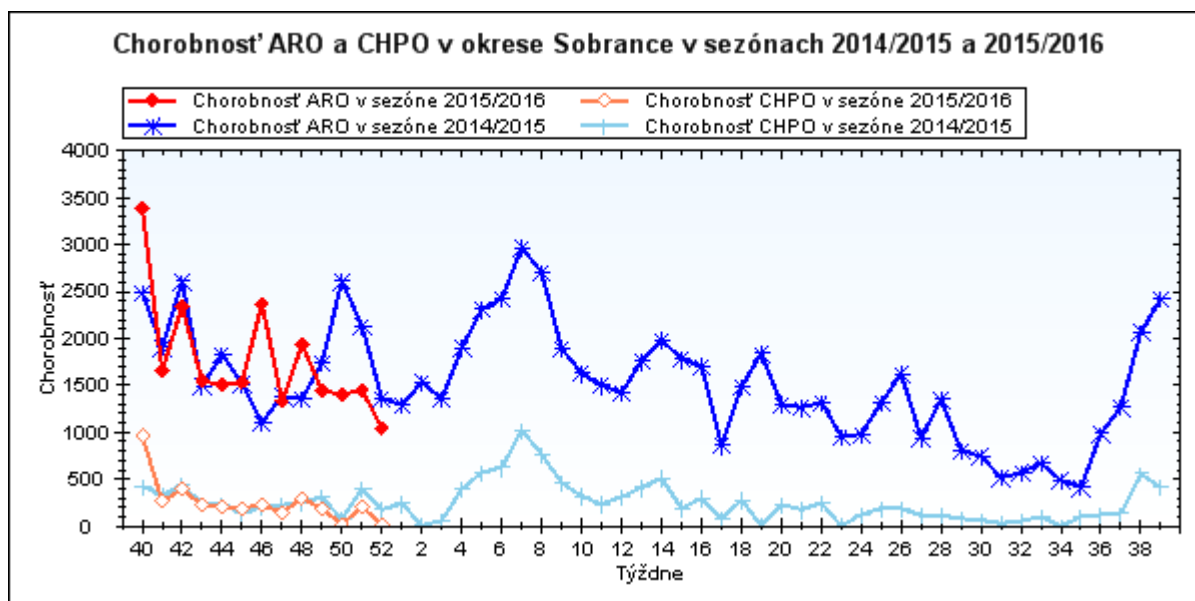
MICHALOVCE: Hlásených 3635 ochorení, z toho 223 CHPO, komplikácie – 89 .

		<b>0-5</b>	<b>6-14</b>	<b>15-19</b>	<b>20-59</b>	<b>60+</b>	<b>Spolu</b>
<b>Michalovce</b>	<b>ARO Abs.</b>	700	785	452	1337	361	<b>3635</b>
	<b>Ch.</b>	15642,6	11055,7	10922,5	3086,3	2624,6	<b>5045,8</b>
	<b>CHPO Abs.</b>	60	84	45	30	4	<b>223</b>
	<b>Ch.</b>	1340,8	1183,0	1087,4	69,3	29,1	<b>309,6</b>



**SOBRANCE:** Hlásených 1010 ochorení, z toho 85 CHPO, komplikácie – 48.

		0-5	6-14	15-19	20-59	60+	Spolu
<b>Sobrance</b>	<b>ARO Abs.</b>	203	291	138	269	109	<b>1010</b>
	<b>Ch.</b>	19399,8	16871,5	12572,9	2472,4	2789,7	<b>5432,6</b>
	<b>CHPO Abs.</b>	16	46	18	5	0	<b>85</b>
	<b>Ch.</b>	1529,1	2667,0	1639,9	46,0	0,0	<b>457,2</b>



## **NOZOKOMIÁLNE NÁKAZY:**

- hlásené 2 NN

### **J15.1 – pneumónia vyvolaná Pseudomonas:**

- 66 ročný dôchodca hospitalizovaný na oddelení OAaIM NsP Š Kukurú Michalovce, a.s. pre septický stav.
- Pri prijatí nasadená ATB a antimykotická liečba. Približne na 11.deň hospitalizácie sa klinický stav pacienta zhoršuje, zvyšujú sa zápalové parametre a TT
- 26.10.2015 – ster z kanyly – Pseudomonas aeruginosa

### **P39.4 – novorodenecká kožná infekcia:**

- 0 ročné dieťa (novorodenec) hospitalizovaný na novorodeneckom oddelení NsP Š. Kukurú Michalovce, a.s.
- Na 2. deň hospitalizácie exantémový výsev na koži s postupným prechodom do hnisavej efluorescencie
- 18.11.2015 – ster z kože – Staphylococcus aureus - MRSA

## **ÚMRTIA:**

- za mesiac december 2015 sme nezaznamenali žiadne úmrtie na prenosné infekčné ochorenie

## **INÉ POZORUHODNÉ INFORMÁCIE :**

1. Spolu hlásených 105 potvrdených a 6 nepotvrdených ohnisk.
2. **Regionálna veterinárna a potravinová správa Michalovce** v mesiaci december 2015 hlásila negatívnu správu vo výskyte zoonóz v okrese Michalovce.
3. Dňa 7.12.2015 bol zaslaný všetkým očkujúcim lekárom v okrese Michalovce a Sobrance očkovací kalendár na rok 2016 pre povinné pravidelné očkovanie detí a dospelých.

S pozdravom

MUDr. Janka Stašková, MPH  
regionálna hygienička

Na vedomie :

- 1) Riaditeľstvo NsP Štefana Kukurú, Michalovce, a.s.
- 2) Riaditeľstvo Psychiatrickej nemocnice Michalovce, n.o.
- 3) Riaditeľstvo Regionálnej nemocnice Sobrance, n.o.
- 4) Riaditeľstvo Polikliniky Veľké Kapušany, ul. Z. Fábryho 22, n.o.
- 5) RÚVZ so sídlom v Banskej Bystrici, Cesta k nemocnici 1
- 6) Regionálna veterinárna a potravinová správa Michalovce, ul. Sama Chalupku 22