



## Regionálny úrad verejného zdravotníctva

so sídlom v Michalovciach, S.Chalupku 5, 071 01 Michalovce

•

*Titl.*  
*Regionálny úrad verejného zdravotníctva*  
*so sídlom v Košiciach*  
*Ipeľská 1*  
*040 01 KOŠICE*

•

Váš list číslo/zo dňa

Naše číslo  
2017/005027

Vybavuje/linka  
Luptáková/621

Michalovce  
5.10. 2017

**Vec: Epidemiologická situácia za mesiac september 2017  
v okresoch MICHALOVCE a SOBRANCE – zaslanie**

Epidemiologická situácia za mesiac **SEPTEMBER** je charakterizovaná:

- ✓ **výskytom:** črevných ochorení, NN, *Lymeskej boreliózy*
- ✓ **výskytom importovaných črevných nákaz**
- ✓ **nulovým výskytom:** meningitídy, vírusovej hepatitídy, tuberkulózy, prenosných pohlavných ochorení

### ČREVNÉ INFEKČNÉ CHOROBY /A00 – A09/:

#### **A02 - salmonelová enteritída:**

MICHALOVCE: Hlásených 14 sporadických ochorení, z toho 1 ochorenie hlásené ako importovaná nákaza.

*Výskyt podľa vekových skupín:* 1-4 roč.- 1 prípad; 5-9 roč. – 4 prípady; 10-14 roč. – 2 prípady; 20-24 roč. – 1 prípad; 25-34 roč. – 1 prípad; 35 – 44 roč. - 1 prípad; 45 – 54 roč. - 2 prípady; 55-64 roč. – 1 prípad; 65+ roč. – 1 prípad.

*Rozdelenie podľa obcí:* Michalovce – 6 prípadov; Budkovce – 1 prípad; Drahňov – 1 prípad; Maťovské Vojkovce – 1 prípad; Oreské – 1 prípad; Palín – 1 prípad; Pavlovce nad Uhom – 1 prípad; Ptrukša – 1 prípad; Vojany – 1 prípad.

Importovaná nákaza: Michalovce – 1 prípad

Hlásené 1 ochorenie na salmonelovú enteritídu u 10 ročného žiaka ZŠ, ktorý udáva 1 dňový pobyt v Poľsku – Zakopané (16.9.2017).

*Prvé príznaky ochorenia:* 17.9.2017 – riedke stolice, bolesti brucha, TT 39°C.

*Pravdepodobný faktor prenosu:* kebab (kuracie mäso, zelenina, dressing)

- **pravdepodobný faktor prenosu:** hydina – 3x; vajcia domáce – 4x; vajcia -obchodná sieť – 5x; mliečne výrobky – 1x; mäsové výrobky – 1x.
- **etiolog. agens-** *salm. enteritidis* – 13x  
*salm. typhimurium* – 1x

### **A03 – bacilová červienka (dysentéria) - šigelóza:**

MICHALOVCE: Hlásené 2 ochorenia

*Rozdelenie podľa vekových skupín:* 1-4 roč. – 1 prípad; 15-19 roč. -1 prípad.

*Rozdelenie podľa obcí:* Drahňov – 1 prípad; Zalužice – 1 prípad.

- **pravdepodobný faktor prenosu:** zelenina – 1x; ovocie – 1x.
- **etiolog. agens-** *shigella sonnei* - 2x

### **A04.5 – kampylobakteriálna enteritída:** Spolu hlásených 18 ochorení.

MICHALOVCE: Hlásených 15 sporadických ochorení v rôznych vekových skupinách.

*Vekové skupiny:* 0 roč. – 4 prípady; 1-4 roč. – 2 prípady; 5-9 roč. – 2 prípady; 10-14 roč. – 1 prípad; 15-19 roč. – 1 prípad; 20-24 roč. – 3 prípady; 25 – 34 roč. - 1 prípad; 45 – 54 roč. – 1 prípad.

*Výskyt podľa obcí:* Michalovce – 9 prípadov; Drahňov – 1 prípad; Hnojné – 1 prípad; Lastomír – 1 prípad; Oborín – 1 prípad; Pavlovce nad Uhom – 1 prípad; Suché – 1 prípad.

Importovaná nákaza: Michalovce – 1 prípad

Hlásené 1 importované ochorenie u 14 ročného dieťaťa, u ktorého bola potvrdená kampylobakteriálna enteritída (*Campylobacter jejuni*), ktorý udáva od 18.8. do 27.8 2017 pobyt v Maďarsku.

*Prvé príznaky ochorenia:* 29.8.2017 – bolesti hlavy, celková slabosť, hnačky, zvýšená teplota

*Pravdepodobný faktor prenosu:* hydina

- **pravdepodobný faktor prenosu:** hydina – 8x; umelá mliečna výživa – 2x; mäsové výrobky – 1x; zmiešaná strava – 2x; nezistený – 2x.
- **etiolog. agens:** *Campylobacter jejuni* - 15x

SOBRANCE: Hlásené 3 ochorenia.

*Veková skupina:* 1-4 roč. – 1 prípad; 10-14 roč. – 1 prípad; 45-54 roč. – 1 prípad.

*Výskyt podľa obcí:* Sobrance – 1 prípad; Hlivišťa – 1 prípad; Vyšná Rybnica - 1 prípad.

- **pravdepodobný faktor prenosu:** hydina – 1x; mäsové výrobky – 1x; ovocie – 1x.
- **etiolog. agens:** *Campylobacter jejuni* – 3x

**A04.7 – enterokolitída zapríčinená Clostridium difficile:**

MICHALOVCE: Hlásených 6 ochorení, z toho 2 ako NN ( vid' NN).

*Vekové skupiny:* 55 - 64 roč. – 1 prípad; 65+ roč. – 5 prípadov.

*Výskyt podľa obcí:* Michalovce – 2 prípady; Horovce - 1 prípad; Naciná Ves – 1 prípad; Rakovec nad Ondavou – 1 prípad; Stretavka – 1 prípad.

- **rizikový faktor** : dlhodobá ATB liečba
- **etiolog. agens:** *Clostridium difficile* GDH – pozit., toxíny A,B - pozit - 6x

**A04.8 – iné špecifikované bakteriálne infekcie:** Spolu hlásených 7 ochorení.

MICHALOVCE: Hlásené 4 sporadické ochorenia v rôznych vekových skupinách.

*Vekové skupiny:* 1-4 roč. – 1 prípad; 15-19 roč. – 1 prípad; 35-44 roč. – 1 prípad; 65+ roč. – 1 prípad.

*Výskyt podľa obcí:* Michalovce – 2 prípady; Hatalov - 1 prípad; Laškovce – 1 prípad.

- **etiolog. agens:** Citrobacter – 1x  
Klebsiella – 3x

SOBRANCE: Hlásené 3 sporadické ochorenie v rôznych vekových skupinách.

*Vekové skupiny:* 20-24 roč. – 1 prípad; 45-54 roč. – 1 prípad; 65+ roč. – 1 prípad.

*Rozdelenie podľa obcí:* Sobrance – 1 prípad; Kristy – 1 prípad; Sejkov – 1 prípad.

- **etiolog. agens:** Klebsiella – 2x  
Enterobacter – 1x

**A07.1 – giardióza (lambliaza):**

MICHALOVCE: Hlásené 2 sporadické ochorenia u detí žijúcich v nízkom hygienickom štandarde bývania a stravovania.

*Veková skupina:* 0 roč. – 1 prípad; 1-4 roč. – 1 prípad.

*Výskyt podľa obcí:* Michalovce – 1 prípad; Trhovište – 1 prípad.

- **ochorenia potvrdené:** klinicky a laboratórne - *Giardia intestinalis* – 2x

**A08.0 – rotavírusová enteritída:**

MICHALOVCE: Hlásených 7 ochorení u neočkovaných osôb v rôznych vekových skupinách.

*Vekové skupiny:* 0 roč. – 3 prípady; 1-4 roč. – 1 prípad; 25-34 roč. – 1 prípad; 55-64 roč. – 1 prípad; 65+ roč. – 1 prípad.

*Výskyt podľa obcí:* Michalovce – 4 prípady; Malčice – 2 prípady; Markovce - 1 prípad.

*Výskyt ochorení:* sporadický  
rodinný – 1x2 prípady

- **ochorenie potvrdené:** klinicky a laboratórne - *rotavírus* pozit – 7x

**A08.1–akútna gastroenteropatia zapríčinená vírusom Norwalk:** Spolu hlásené 3 ochorenia.

MICHALOVCE: Hlásené 2 ochorenia.

*Veková skupina:* 0 roč. – 1 prípad; 45-54 roč. – 1 prípad.

*Výskyt podľa obcí:* Michalovce – 1 prípad; Drahňov – 1 prípad.

- **ochorenia potvrdené:** klinicky a laboratórne - *norovírus* pozit – 2x

SOBRANCE: Hlásené 1 ochorenie u 66 ročnej dôchodkyne, bytom Inovce.

- **ochorenie potvrdené**: klinicky a laboratórne - *norovírus pozit*

#### **A08.2 – adenovírusová enteritída:**

MICHALOVCE: Hlásené 3 ochorenia.

Veková skupina: 0 roč. – 2 prípady; 1-4 roč.- 1 prípad.

*Výskyt podľa obcí*: Michalovce – 1 prípad; Malčice – 1 prípad; Pavlovce nad Uhom - 1 prípad.

- **ochorenie potvrdené**: klinicky a laboratórne - *adenovírus pozit - 3x*

### **INÉ BAKTERIÁLNE CHOROBY /A30-A49/**

#### **A46 – ruža e erysipelas:**

MICHALOVCE: Hlásené 2 ochorenia:

- 49 ročná nezamestnaná žena, bytom Michalovce
- 77 ročná dôchodkyňa, bytom Petrikovce

### **INÉ SPIROCHÉTOVÉ CHOROBY /A65-A69/**

#### **A69.2 – Lymeská choroba:**

MICHALOVCE: Hlásené 4 ochorenia:

- 32 ročný zamestnaný muž, bytom Michalovce
  - vektor prenosu - kliešť
  - lokalita - les (Kaluža)
  - lokalizácia – ľavá strana hrudníka
  - ochorenie potvrdené : klinicky
- 59 ročný nezamestnaný muž, bytom Senné
  - vektor prenosu - kliešť
  - lokalita - les (Porúbka, okres Humenné)
  - lokalizácia – pravá DK - stehno
  - ochorenie potvrdené : klinicky a serologicky
- 70 ročná dôchodkyňa, bytom Vinné
  - vektor prenosu - kliešť
  - lokalita – les Vinné
  - lokalizácia – ľavá DK
  - ochorenie potvrdené : klinicky a serologicky
- 79 ročná dôchodkyňa, bytom Rakovec nad Ondavou
  - vektor prenosu - neznámy hmyz
  - lokalita - vlastná záhrada (Rakovec nad Ondavou)
  - lokalizácia – ľavá HK
  - ochorenie potvrdené : klinicky

## VÍRUSOVÉ INFEKČIE CHARAKTERIZOVANÉ LÉZIAMI KOŽE A SLIZNICE /B00 – B09/

**B01 – varicella:** Spolu hlásených 7 ochorení.

MICHALOVCE: Hlásených 6 ochorení.

*Veková skupina:* 1-4 roč. - 3 prípady; 5-9 roč. – 3 prípady.

*Výskyt podľa obcí:* Stretava – 6 prípadov.

SOBRANCE: Hlásené 1 ochorenie 14 ročného dieťaťa, bytom Choňkovce.

**B02 – herpes zoster:**

MICHALOVCE: Hlásené 4 ochorenia.

*Veková skupina:* 45-54 roč. 2 prípady; 55 -64 roč.- 2 prípady.

*Výskyt podľa obcí:* Michalovce – 2 prípady; Jastrabie pri Michalovciach – 1 prípad; Strážske – 1 prípad.

## INÉ VÍRUSOVÉ CHOROBY /B25-B34/:

**B27 – infekčná mononukleóza:**

MICHALOVCE: Hlásené 2 ochorenie uzlinovej formy.

- 7 ročné dieťa, bytom Strážske

- 12 ročné dieťa, bytom Bracovce

- **ochorenia potvrdené:** klinicky a serologicky - Elisa IgM – pozit – 2x

## HELMINTÓZY /B65-B83/

**B77.0 – askarióza s črevnými komplikáciami:** Spolu hlásené 3 ochorenia.

MICHALOVCE: Hlásené 2 ochorenia u detí vo vekovej skupine 1-4 ročných, bytom Trhovište, žijúcich v neštandardných hygienických podmienkach bývania a stravovania.

- **ochorenia potvrdené:** klinicky a mikroskopicky – *Ascaris lumbricoides* - 2x

SOBRANCE: Hlásené 1 ochorenie u 8 ročného dieťaťa, bytom Úbrež, žijúceho v neštandardných hygienických podmienkach bývania a stravovania.

- **ochorenia potvrdené:** klinicky a mikroskopicky – *Ascaris lumbricoides*

**B79 – trichurióza:**

SOBRANCE: Hlásené 1 ochorenie u 8 ročného dieťaťa, bytom Úbrež, žijúceho v neštandardných hygienických podmienkach bývania a stravovania.

- **ochorenia potvrdené:** klinicky a mikroskopicky – *Trichuris trichiura*

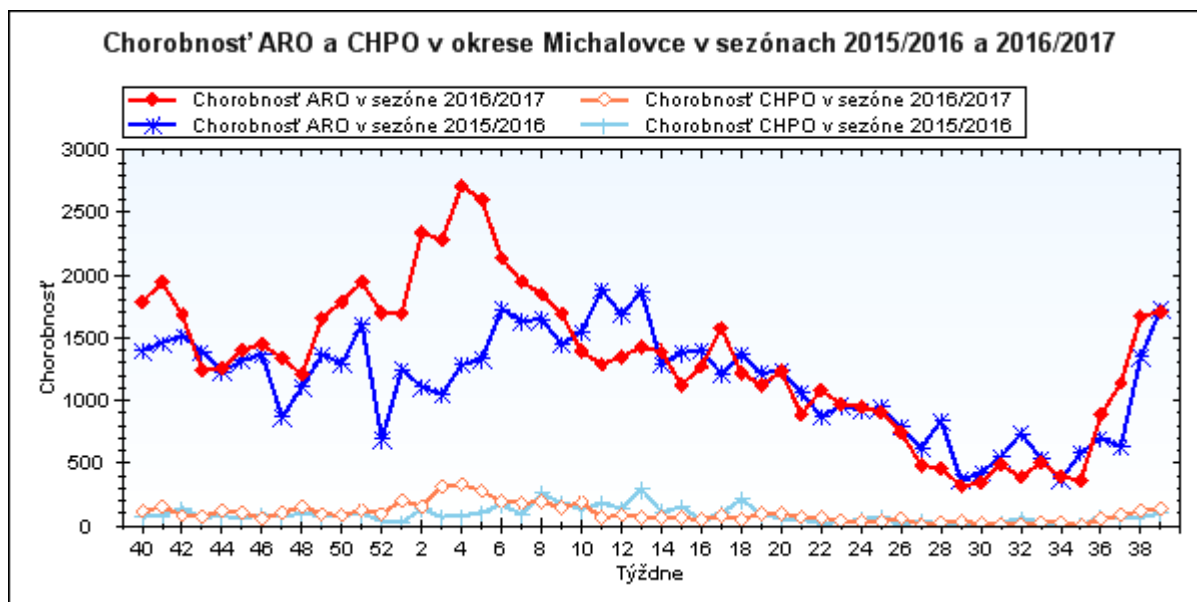
## CHRÍPKA A CHRÍPKÉ PODOBNÉ ARO

**J 11– chrípka a jej podobné ochorenia** – Spolu hlásených 3762 ARO, z toho 306 CHPO a 134 komplikácií.

*Chrípková aktivita – II. stupeň –sporadický výskyt*

**MICHALOVCE:** Hlásených **3025** ochorení, z toho **224** CHPO, komplikácie – **103** .

		0-5	6-14	15-19	20-59	60+	Spolu
<b>Michalovce</b>	<b>ARO</b> <b>Abs.</b>	668	687	423	977	270	<b>3025</b>
	<b>Ch.</b>	19883,6	12566,2	13142,5	3149,7	2642,1	<b>5695,5</b>
	<b>CHPO</b> <b>Abs.</b>	59	88	56	18	3	<b>224</b>
	<b>Ch.</b>	1756,2	1609,6	1739,9	58,0	29,4	<b>421,8</b>



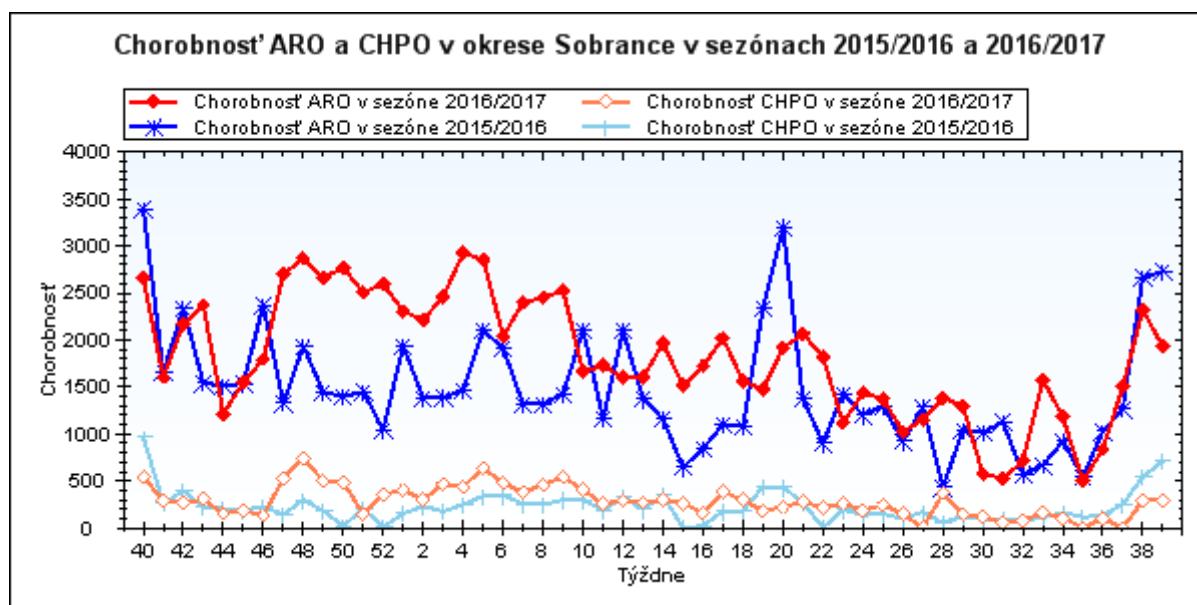
Za mesiac **september 2017** bol prerušený výchovno- vzdelavací proces v 1 predškolskom a 1 školskom zariadení:

- MŠ Pavlovce nad Uhom
- ZŠ Pavlovce nad Uhom

**SOBRANCE:** Hlásených **737** ochorení, z toho **82** CHPO, komplikácie – **31** .

*Chrípková aktivita –II. stupeň – sporadický výskyt*

		0-5	6-14	15-19	20-59	60+	Spolu
Sobrance	ARO Abs.	202	267	122	113	33	737
	Ch.	22129,7	18060,1	12815,1	2285,6	1819,7	6686,1
	CHPO Abs.	21	39	22	0	0	82
	Ch.	2300,6	2638,0	2310,9	0,0	0,0	743,9



#### ÚMRTIA:

- za mesiac **september 2017** sme nezaznamenali žiadne úmrtie na prenosné infekčné ochorenie

#### NOZOKOMIÁLNE NÁKAZY:

- Spolu hlásených **9** NN.

#### **A04.7 – enterokolitída zapríčinená *Clostridium difficile*: 2**

- 85-ročná žena hospitalizovaná na oddelení pneumológie a ftizeológie NsP Š. Kuku Michalovce, a.s. s Dg: J18.1 – bližšie neurčená laloková pneumónia
  - od 2.9. do 14.9.2017 hospitalizovaná na I. internom odd. NsP Š. Kuku Michalovce, a.s. pre dušnosť a novozistenú FP. Pri hospitalizácii zistený zápal pľúc preto dňa 14.9.2017 preložená na oddelnie TaPCH. Na 6. deň hospitalizácie pridružené hnačky, vykonaný odber stolice s pozit výsledkom na CDI + toxín A+B. Nasadená ATB liečba + rehydratačná liečba.
  - 23.9.2017 - stolica – *Clostridium difficile* GDH – pozit; toxíny A,B - pozit

- 71 ročný muž hospitalizovaný na chirurgickom oddelení NsP Š. Kukuřu Michalovce, a.s. s Dg: K85 - pancreatitis acuta
  - Hospitalizácia na chirurgickom oddelení od 13.8.2017 do 25.8.2017.
  - Po prepustení do domáceho liečenia na 4. deň nástup vodnatých hnačiek 3-4x denne, bolesti brucha.
  - 31.8.2017 prijatý na infekčné oddelenie, kde vykonaný odber stolice s pozitívny výsledkom na CDI + toxín A+B. Nasadená ATB liečba+ rehydratačná terapia.
  - 1.9.2017 - stolica – *Clostridium difficile* GDH – pozit; toxíny A,B - pozit

#### **A41.5 – septikémia vyvolaná inými gramnegatívnymi organizmami: 3**

- 35 ročný muž hospitalizovaný na oddelení OAaIM NsP Š. Kukuřu Michalovce, a.s. s Dg: J96.9 – bešp. Respiračné zlyhanie
  - pacient prijatý pre resp. insuficienciu pri základnej dg: akútna pankreatitída
  - na 2. deň hosp. nutná OTI a UPV, febrility a vysoké hodnoty zápalových parametrov - zmena ATB liečby, kde dochádza k poklesu zápalových parametrov
  - na 7. deň hospitalizácie opäť progresia zápalových parametrov, prítomné febrility do 39 °C, klinický stav hodnotený ako septický šok
  - 3.8.2017 – špička CVK – *Pseudomonas aeruginosa* – Katetrová sepsa
- 64 ročná žena hospitalizovaná na I. internom oddelení NsP Š. Kukuřu Michalovce, a.s. s Dg: I48.0 – predsieňová fibrilácia a flater
  - na 3. deň hospitalizácie stav komplikovaný s zvracaním, febrilitami TT 38,3 st.C
  - flebitída na LHK
  - 3.8.2017 – HK – *Pseudomonas aeruginosa* - Katetrová sepsa
- 58 ročný muž hospitalizovaný na II. Internom oddelení NsP Š. Kukuřu Michalovce, a.s. s Dg: N04.9 – nefrotický syndrom
  - 17.8. - pacient prijatý na II. interné odd. za účelom ďalšej liečby nefrot. sy, stabilizácia diabetu a TK (od 29.7. hospitalizovaný na I. internej klinike SZU a UNB Bratislava)
  - 24.8. - zhoršenie zdravotného stavu, v zmysle výraznej triašky s dýchavicou, so vzostupom TK , TT do 38,5 °C s obrazom hypertenznej krivky
  - 24.8.2017 – HK – *E. coli*

#### **J15.0 . pneumónia vyvolaná *Klebsiella pneumoniae*:1**

- 35 ročný muž hospitalizovaný na oddelení OAaIM NsP Š. Kukuřu Michalovce, a.s. s Dg: K85 - pancreatitis acuta
  - pacient prijatý na oddelenie pre resp. insuficienciu pri základnej dg: akútna pankreatitída. Od prijatia prítomné febrility , avšak resp. insuficiencia progreduje. Na 2. ošetrojúci deň nutná OTI a UPV. Po zmene ATB liečby dochádza k poklesu zápalových parametrov, zlepšeniu abdominálneho nálezu, avšak postupná progresia pľúcneho nálezu - stav hodnotený ako bronchopneumónia bilat
  - 1.8.2017 – kanyla – *Klebsiella pneumoniae*



**J15.8 – iná bakteriálna pneumónia:1**

- 80 ročná žena hospitalizovaná na oddelení OAaIM NsP Š. Kukuřu Michalovce, a.s. s Dg: J96.9 – nešp. respiračné zlyhanie
  - pacientka prijatá na odd. z ortopedickej operačnej sály pre pooperačne pretrvávajúcu respiračnú insuficienciu. Na 4.deň hospitalizácie prítomný vzostup zápalových parametrov, febrility
  - 13.8.2017 – kanyla – *Acinetobacter species*

**N39.0 – infekcia močovej sústavy bez určenia miesta: 1**

- 82 ročná žena hospitalizovaná na oddelení úrazovej chirurgie NsP Š. Kukuřu Michalovce, a.s. s Dg: S72.1 – petrochanterová zlomenina
  - 13.8.2017 – moč – *E. coli*

**T81.4 – infekcia po výkone nezatriedená inde:1**

- 14 ročný muž hospitalizovaný na oddelení úrazovej chirurgie NsP Š. Kukuřu Michalovce, a.s. s Dg: S 42.0 – zlomenina kľúčnej kosti
  - pacient s vnútrolebečným poranením konzervatívne riešeným a zlomeninou kľúčnej kosti vľavo operačne riešenou
  - otvorená repozícia a OS K - drôtom
  - 22.8. prijatý pre krvácanie zo vstupu K drôtu + prítomný infekť
  - 21.8.2017 – rana - *Staphylococcus aureus*

**INÉ POZORUHODNÉ INFORMÁCIE :**

1. Spolu hlásených 92 potvrdených a 9 nepotvrdených ohnisk.
2. **Regionálna veterinárna a potravinová správa Michalovce** v mesiaci september 2017 hlásila negatívnu správu vo výskyte zoonóz v okrese Michalovce.
3. V mesiaci september 2017 prebiehala administratívna kontrola pravidelného povinného očkovania k 31.8.2017 v NZZ pre deti a dorast v okresoch Michalovce a Sobrance.
4. Dňa 19.9.2017 bola zaslaná informácia o odporúčaniach týkajúcich sa očkovania proti chrípke v chrípkovej sezóne 2017/2018 všetkým lekárom pre deti a dorast a dospelých a všetkým gynekologickým ambulanciam v okrese Michalovce a Sobrance.
5. V mesiaci september prebiehal projekt: „Zvýšenie povedomia budúcich rodičov o ochoreniach preventabilných očkovaním a význam očkovania.“ Do projektu boli zapojené 2 SŠ (1x SŠ v okrese Michalovce; 1x SŠ v okrese Sobrance).

S pozdravom

**MUDr. Janka Stašková, MPH**  
**regionálna hygienička**

Na vedomie:  
Podľa rozdeľovníka

## Rozdeľovník:

- 1) Riaditeľstvo NsP Štefana Kukuru, Michalovce, a.s.
- 2) Riaditeľstvo Psychiatrickej nemocnice Michalovce, n.o.
- 3) Riaditeľstvo Regionálnej nemocnice Sobrance, n.o.
- 4) Riaditeľstvo Polikliniky Veľké Kapušany, ul. Z. Fábryho 22, n.o.
- 5) RÚVZ so sídlom v Banskej Bystrici, Cesta k nemocnici 1
- 6) Regionálna veterinárna a potravinová správa Michalovce, ul. Sama Chalupku 22