



Regionálny úrad verejného zdravotníctva
so sídlom v Michalovciach, S.Chalupku 5, 071 01 Michalovce

• •
Titl.
Regionálny úrad verejného zdravotníctva
so sídlom v Košiciach
Ipeľská 1
040 01 KOŠICE
• •

Váš list číslo/zo dňa	Naše číslo	Vybavuje/linka	Michalovce
	2021/01161	Luptáková/621	8.4.2021

**Vec: Epidemiologická situácia za mesiac marec 2021
v okresoch MICHALOVCE a SOBRANCE – zaslanie**

Epidemiologická situácia za mesiac **MAREC** je charakterizovaná:

- ✓ **výskytom:** potvrdených prípadov na ochorenie COVID-19
- ✓ **výskytom:** črevných ochorení, NN
- ✓ **nulovým výskytom:** meningitídy, hepatitídy, tuberkulózy, PPCH

ČREVNÉ INFEKČNÉ CHOROBY /A00 – A09/:

A02.0 – salmonelova enteritída: Spolu hlásené 4 ochorenia.

MICHALOVCE: Hlásené 3 ochorenia:

Vekové skupiny: 5-9 roč. – 1 prípad; 45-54 roč. – 1 prípad; 65+ roč. – 1 prípad.

Výskyt podľa obcí: Michalovce – 1 prípad; Bánovce nad Ondavou – 1 prípad; Zalužice – 1 prípad

- **pravdepodobný faktor prenosu:** neznámy – 3x
- **etiolog. agens:** *salmonella enteritidis* – 2x
salmonella typhimurium – 1x

SOBRANCE: Hlásené 1 ochorenie:

- 9 ročný študent, bytom Hlivištia.

- **pravdepodobný faktor prenosu:** neznámy
- **etiolog. agens:** *salmonella typhimurium*

A04.5 – Kampylobakteriálna enteritída:

MICHALOVCE: Hlásené 4 ochorenia:

Vekové skupiny: 0 roč. – 1 prípad; 1-4 roč. – 1 prípad; 5-9 roč.– 1 prípad.

Rozdelenie podľa obcí: Michalovce – 2 prípady; Trhovište – 1 prípad; Vrbnica – 1 prípad.

- **pravdepodobný faktor prenosu**: neznámy – 4x
- **etiolog. agens**: *Campylobacter jejuni* – 4x

A04.6 - Enteritída zapríčinená *Yersinia enterocolitica*:

MICHALOVCE: Hlásené 1 ochorenie 1 ročného dieťaťa, mimo kolektív, bytom Krišovská Liesková.

- **pravdepodobný faktor prenosu**: neznámy
- **etiolog. agens**: *Yersinia enterocolitica*, sérotyp O:9

A04.7 – Enterokolitída zapríčinená *Clostridium difficile*:

MICHALOVCE: Hlásené 1 ochorenie u 82 ročnej ženy – dôchodkyne, bytom Michalovce.

Rizikový faktor: dlhodobá ATB liečba

- **ochorenia potvrdené**: *CDI – pozit – 1x*
toxín B – pozit – 1x

A08.0 – rotavírusová enteritída :

MICHALOVCE: Hlásené 1 ochorenie u 0 ročného dieťaťa bytom Kačanov.

- **etiolog. agens**: *rotavírus – pozit*

INÉ BAKTERIÁLNE CHOROBY**A41.1 – septikémia vyvolaná inými špecifikovanými stafylokokmi:**

MICHALOVCE: Hlásené 2 ochorenia:

- 28 ročný muž, bytom Pavlovce nad Uhom – odber HK pri prijme.

Pacient s ťažkým stupňom perzistujúcej bronchiálnej astmy, artériovou hypertenziou a ďalšími diagnózami bol prijatý dňa 19.1.2021 na Interné oddelenie NsP Trebišov, a.s. pre rozvoj obojstrannej bronchopneumónie. Dňa 20.1.2021 realizovaný odber hemokultúry, pozitívny výsledok hlásený 24.1.2021 - *Staphylococcus epidermidis*.

- 77 ročný muž, bytom Ižkovce

Pacient hospitalizovaný od 20.2.2021 na Infekčnom oddelení NsP Michalovce, a.s. pre COVID pneumóniu so sťažným dýchaním a subfebrilitami. Dňa 19.2.2021 pozitívny AG testom. CT obraz typický pre COVID pneumóniu. Pre nedostatok lôžok pacient preložený dňa 20.2.2021 na COVID oddelenie NsP Trebišov, a.s.. Pri prijme udáva zlepšenie dýchania, subfebrility. Dňa 21.2.2021 realizovaný odber hemokultúry s pozitívny výsledok hlásený 24.2.2021 - *Staphylococcus hominis*.

HELMINTÓZY / B65 – B83/**B77.0 – Askarióza:**

MICHALOVCE: Hlásené 1 ochorenie u 2 ročného dieťaťa, bytom Trhovište.

Ochorenie zistené v rámci skriningového vyšetrenia pri hospitalizácii na detské oddelenie.

- **Ochorenie potvrdené:** klinicky a mikroskopicky - *Ascaris lumbricoides*

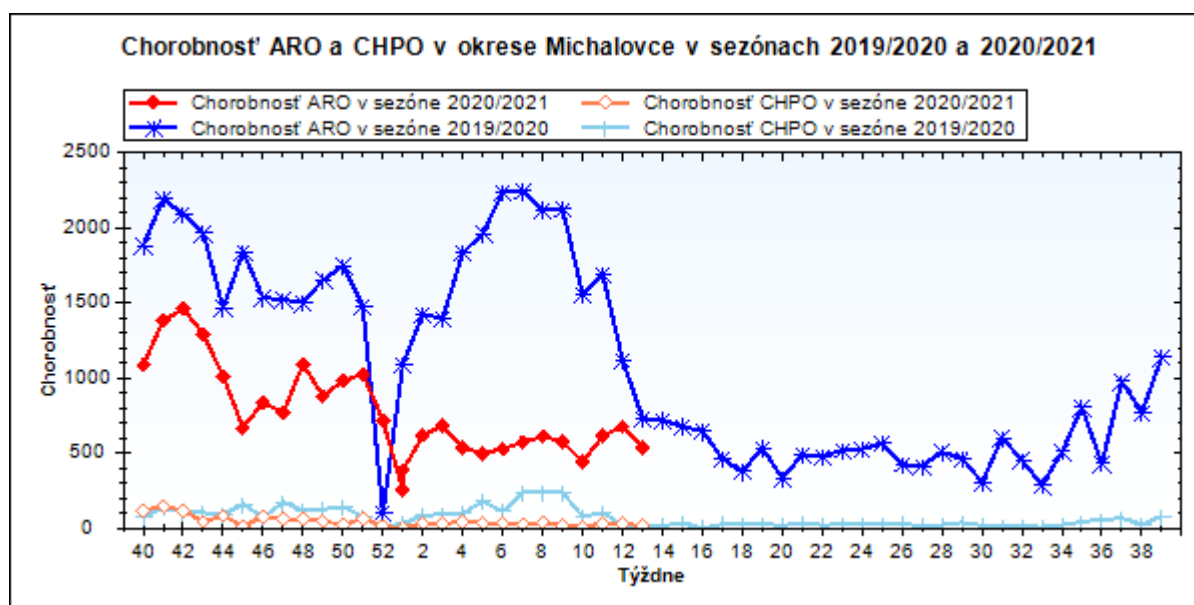
CHRÍPKA A CHRÍPKE PODOBNÉ ARO

J 11– chrípka a jej podobné ochorenia – Spolu hlásených **1220** ARO, z toho **95** CHPO a **29** komplikácií.

MICHALOVCE: Hlásených **1001** ochorení, z toho **36** CHPO, komplikácie – **22**.

Chrípková aktivita –I. stupeň – bez aktivity

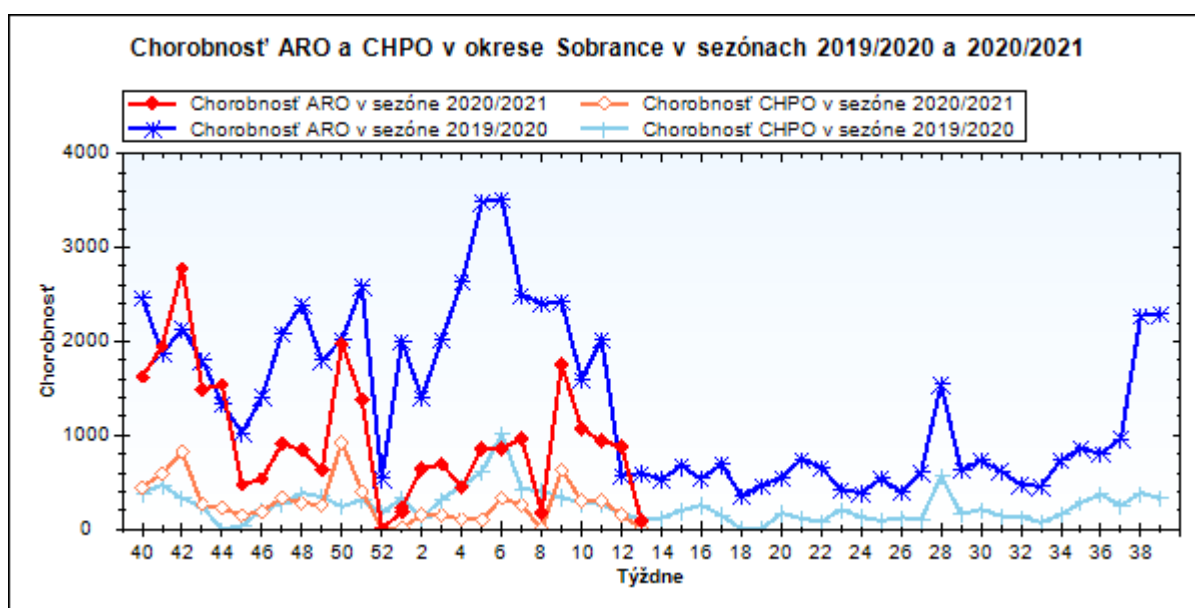
		0-5	6-14	15-19	20-59	60+	Spolu
Michalovce	ARO Abs.	316	218	110	283	74	1001
	Ch.	13095,9	5348,2	4875,2	1515,4	1043,0	2852,3
	CHPO Abs.	14	14	7	0	1	36
	Ch.	580,2	343,5	310,2	0,0	14,1	102,6



SOBRANCE: Hlásených **219** ochorení, z toho **59** CHPO, komplikácie – 7.

Chrípková aktivita –I. stupeň – bez aktivity

		0-5	6-14	15-19	20-59	60+	Spolu
Sobrance	ARO Abs.	62	72	53	25	7	219
	Ch.	10948,9	8255,6	10382,7	1613,7	1132,7	4208,7
	CHPO Abs.	15	24	20	0	0	59
	Ch.	2648,9	2751,9	3918,0	0,0	0,0	1133,9



U07.1 – COVID -19 potvrdený PCR: Spolu bolo hlásených **1085** ochorení.

MICHALOVCE: Za mesiac marec 2021 bolo hlásených **946** prípadov na COVID-19 potvrdených PCR.

Rozdelenie podľa veku:

1-4 roč. -3 prípady; 5-9 roč. –26 prípadov; 10-14 roč. – 68 prípadov; 15-19 roč. – 66 prípadov; 20-24 roč. – 60 prípadov; 25-34 roč. – 130 prípadov; 35-44 roč. – 180 prípadov; 45-54 roč. – 172 prípadov; 55-64 roč. – 118 prípadov; 65+ roč. – 123 prípadov.

Výskyt podľa obcí:

Bánovce nad Ondavou – 3 prípady; Beša – 6 prípadov; Bracovce – 4 prípady; Budkovce – 53 prípadov; Čičarovce – 1 prípad; Drahňov – 2 prípady; Dúbravka – 10 prípadov; Fekišovce – 6 prípady; Hatalov – 15 prípadov; Hažín – 5 prípady; Hnojné – 2 prípady; Horovce - 7 prípady; Iňačovce – 4 prípady; Jastrabie pri Michalovciach – 1 prípad; Jovsa - 14 prípadov; Kačanov – 4 prípady; Kaluža – 1 prípad; Klokočov – 5 prípadov; Krásnovce – 15 prípadov; Krišovská Liesková – 2 prípady; Kusín – 6 prípadov; Lastomír – 25 prípadov; Laškovce – 4 prípady; Lesné – 2 prípady; Ložín – 14 prípadov; Lúčky – 11 prípadov; Malčice

– 5 prípadov; Malé Raškovce – 7 prípadov; Markovce – 1 prípad; Maťovské Vojkovce – 11 prípadov; Michalovce – 386 prípadov; Moravany – 13 prípadov; Nacina Ves – 11 prípadov; Oborín – 2 prípady; Oreské - 8 prípadov; Palín – 16 prípadov; Pavlovce nad Uhom – 8 prípadov; Petrovce nad Laborcom – 2 prípady; Poruba pod Vihorlatom – 7 prípadov; Pozdišovce – 23 prípadov, Ptrukša – 3 prípady; Pusté Čemerné – 2 prípady; Rakovec nad Ondavou - 11 prípadov; Ruská - 1 prípad; Senné – 1 prípad; Slavkovce – 3 prípady; Sliepkovce – 6 prípadov; Staré – 5 prípadov; Strážske - 61 prípadov; Stretava – 3 prípady; Stretavka - 2 prípady; Suché – 5 prípadov; Šamudovce – 9 prípadov; Trhovište – 4 prípady; Trnava pri Laborci – 7 prípadov; Tušice – 10 prípadov; Tušická Nová Ves – 1 prípad; Veľké Kapušany – 26 prípadov; Vinné- 4 prípady; Vojany – 2 prípady; Voľa – 2 prípady; Vrbnica – 7 prípadov; Vysoká nad Uhom – 3 prípady; Zalužice – 11 prípadov; Závadka – 8 prípadov; Žbince – 9 prípadov; Zbudza – 3 prípady; Zemplínska Široká – 14 prípadov; Zemplínske Kopčany – 1 prípad.

Cestovateľská anamnéza: Anglicko – 2x
 Holansko – 1x
 Nemecko – 5x
 Srbsko – 1x
 Ukrajina – 4x
 Írsko – 1x

Ochorenia potvrdené: RT PCR - 2019-nCoV – pozit – **946 x**

SOBRANCE: Za mesiac marec 2021 bolo v okrese Sobrance hlásených **139** prípadov na COVID-19 potvrdených PCR.

Rozdelenie podľa veku:

1-4 roč. – 2 prípady; 5-9 roč. – 1 prípad; 10-14 roč. – 8 prípadov; 15-19 roč. – 9 prípadov; 20-24 roč. – 8 prípadov; 25-34 roč. – 27 prípadov; 35-44 roč. - 31 prípadov; 45–54 roč. - 22 prípadov; 55- 64 roč. – 17 prípadov; 65 + roč. – 14 prípadov.

Rozdelenie podľa obcí:

Bežovce – 4 prípady; Blatná Polianka – 2 prípady; Blatné Remety – 1 prípad; Blatné Revištia – 2 prípady; Bunkovce – 1 prípad; Fekišovce – 2 prípady; Hlivištia – 12 prípadov; Husák – 1 prípad; Inovce – 3 prípady; Jasenov – 2 prípady; Jenkovce – 4 prípady; Kolibabovce – 1 prípad; Koňuš – 2 prípady; Krčava – 2 prípady; Lekárovce – 6 prípadov; Nižná Rybnica – 3 prípady; Nižné Nemecké – 3 prípady; Orechová – 3 prípady; Petrovce – 5 prípadov; Pinkovce – 3 prípady; Porúbka – 4 prípady; Priekopa – 5 prípadov; Remetské Hámre – 5 prípadov; Ruská Bystrá – 6 prípadov; Ruskovce – 2 prípady; Ruský Hrabovec – 6 prípadov; Sejkov – 4 prípady; Sobrance – 20 prípadov; Svätuš – 1 prípad; Tibava – 6 prípadov; Choňkovce – 2 prípady; Úbrež – 2 prípady; Veľké Revištia – 2 prípady; Vojnatina – 2 prípady; Vyšné Remety – 8 prípadov; Záhor – 2 prípady.

Cestovateľská anamnéza: Ukrajina – 2x

Ochorenia potvrdené: RT PCR - 2019-nCoV – pozit – 139

U07.11 – COVID-19 potvrdený antigénovým testom: Spolu bolo hlásených 1488 ochorení.

MICHALOVCE: Hlásených **1325** ochorení potvrdených antigénovým testom.

Rozdelenie podľa veku:

0 roč. – 2 prípady; 1-4 roč. – 3 prípady; 5-9 roč. – 4 prípady; 10-14 roč. – 44 prípadov; 15-19 roč. – 110 prípadov; 20-24 roč. – 134 prípadov; 25 -34 roč. – 231 prípadov; 35 – 44 roč. – 261 prípadov; 45-54 roč. – 214 prípadov; 55-64 roč. – 174 prípadov; 65 + roč. – 148 prípadov

Rozdelenie podľa obcí:

Bánovce nad Ondavou – 1 prípad; Beša – 2 prípady; Bracovce – 7 prípadov; Budkovce – 44 prípadov; Čečehov – 8 prípadov; Čičarovce – 7 prípadov; Drahňov – 48 prípadov; Dúbravka – 8 prípadov; Falkušovce – 7 prípadov; Hatalov – 6 prípadov; Hažín – 4 prípady; Hnojné – 1 prípad; Horovce – 10 prípadov; Iňačovce – 8 prípadov; Jastrabie pri Michalovciach – 1 prípad; Jovsa – 13 prípadov; Kačanov – 4 prípady; Kaluža – 2 prípady; Kapušianske Kľačany – 4 prípady; Klokočov – 4 prípady; Krásnovce – 11 prípadov; Krišovská Liesková – 1 prípad; Kusín – 5 prípadov; Lastomír – 34 prípadov; Laškovce – 9 prípadov; Lesné – 3 prípady; Ložín – 17 prípadov; Lúčky – 12 prípadov; Malčice – 17 prípadov; Markovce – 1 prípad; Maťovské Vojkovce – 4 prípady; Michalovce - 574 prípadov; Moravany – 7 prípadov; Nacina Ves – 7 prípadov; Oreské- 8 prípadov; Palín – 7 prípadov; Pavlovce nad Uhom – 16 prípadov; Petrikovce – 2 prípady; Petrovce nad Laborcom – 8 prípadov; Poruba pod Vihorlatom – 13 prípadov; Pozdišovce – 16 prípadov; Ptrukša – 2 prípady; Pusté Čemerné – 2 prípady; Rakovec nad Ondavou – 13 prípadov; Ruská – 1 prípad; Senné – 5 prípadov; Slavkovce – 15 prípadov; Sliepkovce – 8 prípadov; Staré – 3 prípady; Strážske – 38 prípadov; Stretava – 5 prípadov; Suché – 4 prípady; Šamudovce – 8 prípadov; Trhovište – 65 prípadov; Trnava pri Laborci – 1 prípad; Tušice – 9 prípadov; Tušická Nová Ves – 2 prípady; Veľké Kapušany – 87 prípadov; Veľké Slemence – 2 prípady; Vinné – 14 prípadov; Vojany – 1 prípad; Voľa – 1 prípad; Vrbnica – 13 prípadov; Vysoká nad Uhom – 5 prípadov; Zalužice – 8 prípadov; Závadka – 10 prípadov; Žbince – 18 prípadov; Zbudza – 5 prípadov; Zemplínska Široká – 15 prípadov; Zemplínske Kopčany – 3 prípady.

Cestovateľská anamnéza: Francúzsko – 1x

Anglicko – 3x

Ochorenia potvrdené: COVID -19 potvrdený antigénovým testom – 1325 x

SOBRANCE: Hlásených **163** ochorení potvrdených antigénovým testom

Rozdelenie podľa veku:

5-9 roč. – 1 prípad; 10-14 roč. – 4 prípady; 15-19 roč. – 13 prípadov; 20-24 roč. – 10 prípadov; 25-34 roč. – 32 prípadov; 35 – 44 roč. – 33 prípadov; 45-54 roč. – 35 prípadov; 55-64 roč. – 25 prípadov; 65+ roč. – 10 prípadov.

Rozdelenie podľa obcí:

Baškovce – 2 prípady; Bežovce – 7 prípadov; Blatná Polianka – 1 prípad; Blatné Revišťa – 2 prípady; Bunkovce – 2 prípady; Fekišovce – 1 prípad; Hlivišťa – 8 prípadov; Horňa – 5

prípado; Inovce – 8 prípadov; Jasenov – 3 prípady; Jenkovce – 5 prípadov; Kolibabovce – 7 prípadov; Koromľa – 1 prípad; Krčava – 3 prípady; Kristy – 2 prípady; Lekárovce – 4 prípady; Nižná Rybnica – 7 prípadov; Nižné Nemecké – 3 prípady; Orechová – 1 prípad; Petrovce – 2 prípady; Podhorod' – 7 prípadov; Porúbka – 2 prípady; Priekopa – 1 prípad; Remetské Hámre – 2 prípady; Ruská Bystrá – 2 prípady; Ruskovce – 1 prípad; Ruský Hrabovec – 1 prípad; Sejkov – 1 prípad; Sobrance – 43 prípadov; Svätuš – 2 prípady; Tašul'a – 1 prípad; Tibava – 4 prípady; Úbrež – 6 prípadov; Veľké Revištia – 2 prípady; Vojnatina – 3 prípady; Vyšná Rybnica – 1 prípad; Vyšné Remety – 6 prípadov; Záhor – 4 prípady.

Cestovateľská anamnéza: Maďarsko – 1x

Ochorenia potvrdené: COVID -19 potvrdený antigénovým testom – 163 x

NOZOKOMIÁLNE NÁKAZY:

- NsP Š. Kukuru Michalovce, a.s. - 6 NN

NsP Š. Kukuru Michalovce, a.s.

Rozdelenie podľa lokalizácie infekcie:

- sepsy: 5
- kože a slizníc: 1

A41.0 – septikémia vyvolaná *Staphylococcus aureus*: 1

- ❖ 74 ročný muž, hospitalizovaný na JIS internom oddelení NsP Š. Kukuru Michalovce, a.s. s Dg: I50.1: zlyhanie ľavej komory
 - zápal v mieste CVK u polymorbidneho pacienta, susp. vývoj CMP
 - 12.2.2021 – špička CVK – *Staphylococcus aureus* - katetrová sepsa

A41.5 – septikémia vyvolaná inými gramnegatívnymi organizmami:2

- ❖ 70 ročná žena, hospitalizovaná na ARO oddelení NsP Š. Kukuru Michalovce, a.s. s Dg: R57.8: septický šok
 - 19.2.2021 – HK – *Acinetobacter baumannii*
- ❖ 51 ročná žena, hospitalizovaná na ARO oddelení NsP Š. Kukuru Michalovce, a.s. s Dg: J12.1: pneumónia vyvolaná respiračným syncyriálnym vírusom
 - 16.2.2021 – HK – *Acinetobacter baumannii*

A41.8 – iná špecifikovaná septikémia: 2

- ❖ 56 ročný muž, hospitalizovaný na ARO oddelení NsP Š. Kukuru Michalovce, a.s. s Dg: R57.8: septický šok
 - od 22.2. výstup CRP
 - 22.2.2021 – HK – *Enterococcus faecalis*
- ❖ 37 ročný muž, hospitalizovaný na ARO oddelení NsP Š. Kukuru Michalovce, a.s. s Dg: J12.1: pneumónia vyvolaná respiračným syncyriálnym vírusom
 - U pacienta pretrvávajú febrility TT 38,2 °C, elevácia CRP
 - 7.2.2021 – HK – *Acinetobacter baumannii*

L89 – dekubitálny vred – preležanina: 1

- ❖ 74 ročný muž, hospitalizovaný na JIS internom oddelení NsP Š. Kukuru Michalovce, a.s. s Dg: J50.1: zlyhávanie ľavej komory
 - polymorbidný ležiaci pacient so susp. CMP
 - 12.2..2021 – ster z dekubitu – *Acinetobacter baumannii*

INÉ POZORUHODNÉ INFORMÁCIE :

1. Spolu hlásených **2594** potvrdených ohnísk.
2. **Regionálna veterinárna a potravinová správa Michalovce** za mesiac **marec 2021** eviduje pozitívne prípady AMO u nájdených uhynutých diviakov v PS Úboč Pozdišovce, Lesy SR revír Hrachoviny a PZ Laborec Petrovce n/L, PO Bažant Budkovce a PS Urbár Trhovište.
3. Na webovej stránke RÚVZ Michalovce /www.ruvzmi.sk/ sú zverejňované všetky usmernenie HH SR v súvislosti s ochorením COVID 19 spôsobeným koronavírusom SARS-CoV-2.

S pozdravom

MUDr. Janka Stašková, MPH
regionálna hygienička

Na vedomie:
Podľa rozdeľovníka

Rozdeľovník:

- 1) Riaditeľstvo NsP Štefana Kukuru, Michalovce, a.s.
- 2) Riaditeľstvo Psychiatrickej nemocnice Michalovce, n.o.
- 3) Riaditeľstvo Regionálnej nemocnice Sobrance, n.o.
- 4) Riaditeľstvo Polikliniky Veľké Kapušany, ul. Z. Fábryho 22, n.o.
- 5) RÚVZ so sídlom v Banskej Bystrici, Cesta k nemocnici 1
- 6) Regionálna veterinárna a potravinová správa Michalovce, ul. Sama Chalupku 22